

CA Coperchio alto

Disponibile nei martinetti serie MA, il coperchio alto in acciaio con dimensioni tollerate aiuta a mantenere il centraggio di posizionamento della vite nel montaggio e permette l'alloggiamento della guida in bronzo, il tubo di protezione del soffietto. Può essere montato sul lato superiore, inferiore o su entrambi i lati della carcassa del martinetto.

Nei martinetti serie MA modello B a vite rotante è consigliato almeno sul lato inferiore del martinetto per proteggere l'estremità filettata rotante della vite.

Nei martinetti serie SJ il coperchio alto è standard.

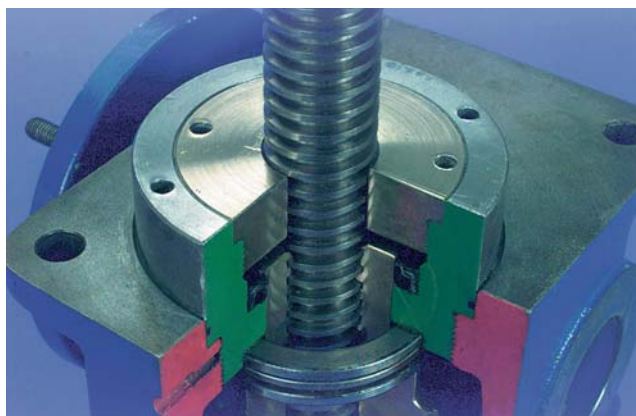
Codice ordine: CA Coperchio alto, indicare la posizione richiesta sopra, sotto oppure entrambi sopra e sotto

G Boccola di guida in bronzo

Disponibile solo per i martinetti serie MA, la guida in bronzo è montata all'interno del coperchio alto per garantire una maggiore resistenza della vite trapezia ai carichi radiali. Consigliata nelle applicazioni con vite non completamente guidata e con supporto cardanico.

Nei martinetti serie SJ le guide sopra e sotto della vite trapezia sono standard.

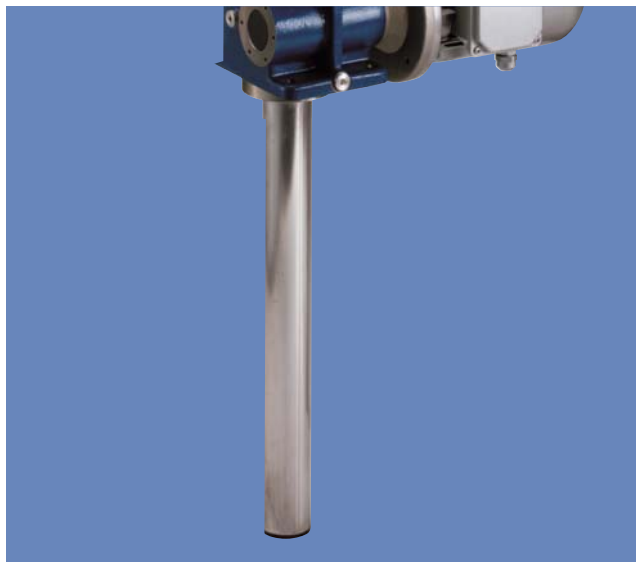
Codice ordine: G Guida in bronzo, indicare la posizione richiesta sopra, sotto oppure entrambe sopra e sotto



T Tubo di protezione

Disponibile per entrambe le serie, ma solo per il modello A a vite traslante. Il tubo di protezione è fissato sul coperchio alto e protegge la vite da danneggiamenti e contaminanti come polvere, acqua etc. Il tubo di protezione standard è in alluminio. In caso di utilizzo del dispositivo di antirotazione il tubo è in acciaio. Il tubo permette il montaggio di altri accessori quali i finecorsa ed il dispositivo di antirotazione.

Codice ordine: T Tubo di protezione

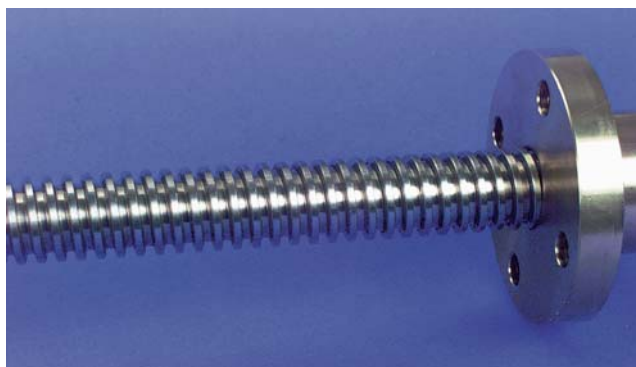


SS Vite in acciaio inox

Entrambe le serie e modelli possono essere eseguiti con vite in acciaio inox per applicazioni in condizioni ambientali particolari e nel settore alimentare.

Codice ordine: SS vite in acciaio inox

A richiesta sono disponibili, insieme alla vite, anche il terminale a piattello e terminale forato in acciaio inox.



Accessori

B Protezione flessibile a soffietto

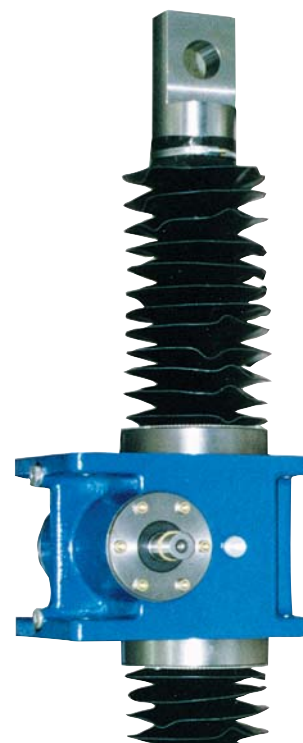
Disponibile per entrambe le serie e modelli, il soffietto protegge la vite trapezia o a ricircolo di sfere in condizioni ambientali particolari da contaminanti.

Il soffietto è in materiale nylon rivestito da PVC. Le lunghezze standard di 300, 600 e 1.000 mm sono disponibili a magazzino. A richiesta vengono forniti anche lunghezze e materiali diversi per soddisfare le particolari esigenze dell'applicazione.

N.B.: l'utilizzo del soffietto modifica le lunghezze massime e minime della vite e quindi le dimensioni del martinetto rispetto ai valori di catalogo. In caso di ordine sarà fornito, a richiesta, un disegno dimensionale personalizzato.

Codice ordine: B Soffietto

In caso di ordine allegare uno schizzo per indicare la posizione richiesta del soffietto con riferimento agli schemi sotto riportati.

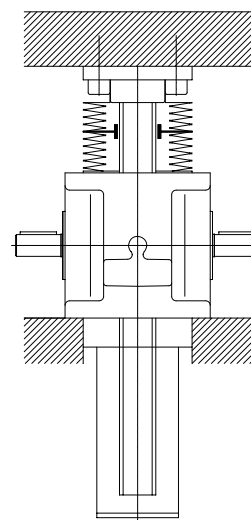
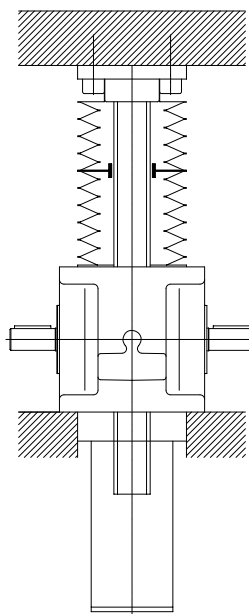


Martinetto Serie MA Modello A con soffietto B e terminale forato TF

Martinetto Modello A – a vite traslante

In genere il soffietto è montato sul lato superiore, il tubo di protezione sul lato inferiore della carcassa.

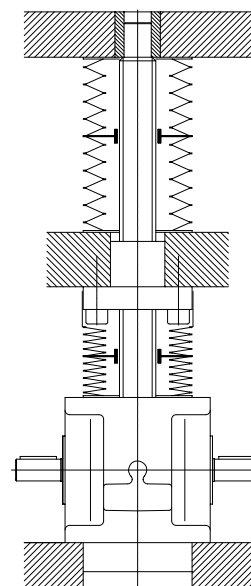
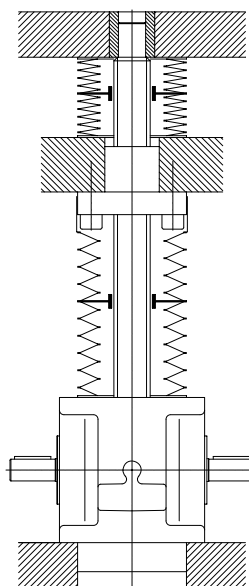
In certe applicazioni, tuttavia, su richiesta, il soffietto può essere montato sul lato inferiore della carcassa al posto del tubo.



Martinetto Modello B – a vite rotante

In genere, il soffietto è montato su entrambi i lati della madrevite.

Certe applicazioni, tuttavia, richiedono il soffietto solo su uno dei due lati. Il modo di fissaggio del soffietto superiore dipende dall'applicazione, in quanto si interfaccia con la struttura dell'applicazione stessa.



La madrevite di sicurezza serve a sostenere il carico impedendone la caduta in caso di usura o al limite estremo di rottura della madrevite principale. Nei martinetti modello A- a vite trapezia traslante la madrevite di sicurezza è integrata nella carcassa riduttore del martinetto, mentre nei martinetti modello B- a vite trapezia rotante la madrevite di sicurezza è una estensione della madrevite principale e ne fornisce direttamente una indicazione dell'usura o di allarme tramite un interruttore elettrico.

La madrevite di sicurezza influenza le dimensioni di ingombro del martinetto. Come indicato nel disegno a fianco la madrevite di sicurezza è efficace solo in una direzione del carico. La sua posizione è condizionata dalla direzione del carico. In caso di ordine indicare in uno schizzo la direzione del carico per consentire il corretto posizionamento della madrevite di sicurezza.

MSA Madrevite di sicurezza in bronzo per la Serie SJ Mod. A - vite traslante

GRANDEZZA	SJ 10	SJ 25	SJ 50	SJ 80	SJ 200
a	33	40	50	70	95
b	2.5	3	3.5	4.5	6
Ød	30	50	55	70	100
Q	18	31	40	54	90
Øh	42	65	75	90	120

Il valore b (distanza tra riduttore e madrevite di sicurezza) si riduce con l'aumentare dell'usura della madrevite traslante in bronzo.

SBC Madrevite di sicurezza per la Serie SJ Mod. B - vite rotante

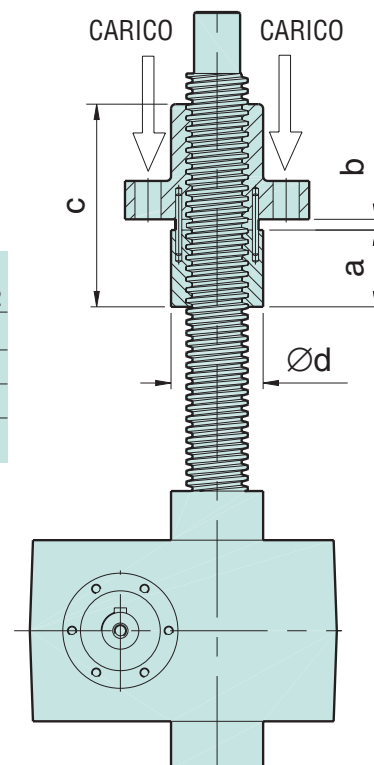
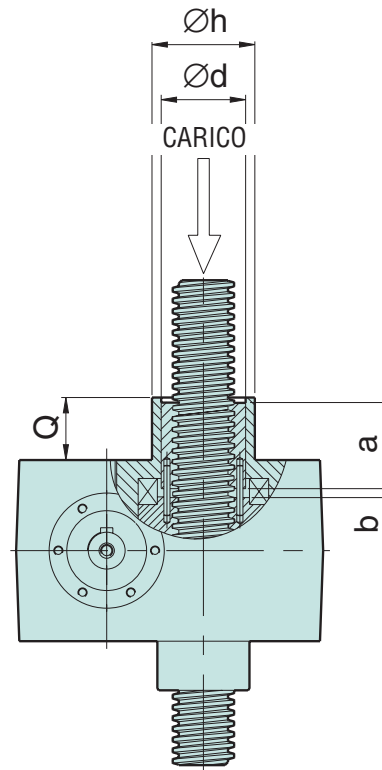
GRANDEZZA	SJ 5	SJ 10	SJ 25	SJ 50	SJ 80	SJ 200	
						Tr 70 × 12	Tr 80 × 12
a	28	33	35	50	70	95	
b	2	2.5	3	3.5	4.5	6	
c	70	80.5	88	128.5	174.5	231	211
Ød	30	40	50	60	75	100	110

Il valore b (distanza tra madrevite in bronzo MB e madrevite di sicurezza SBC) si riduce con l'aumentare dell'usura della madrevite in bronzo.

Martinetti meccanici Serie SJ

Accessori MSA Madrevite di sicurezza per la serie SJ, mod. A - vite traslante. Disponibile solo per le grandezze da SJ 10 a SJ 200.

Accessori SBC Madrevite di sicurezza con indicatore di usura disponibile per la serie SJ mod. B - vite rotante.



Madrevite di sicurezza

La madrevite di sicurezza della serie MA ha le stesse funzioni già descritte per la serie SJ. La madrevite di sicurezza fornisce direttamente una indicazione dell'usura e, a richiesta, può essere equipaggiata con micro-interruttori elettrici di segnalazione allarme di massima usura.

La madrevite di sicurezza influenza le dimensioni di ingombro del martinetto. Come indicato nel disegno a fianco la madrevite di sicurezza è efficace solo in una direzione del carico. La sua posizione è condizionata dalla direzione del carico. In caso di ordine indicare in uno schizzo la direzione del carico per consentire il corretto posizionamento della madrevite di sicurezza.

Martinetti meccanici Serie MA

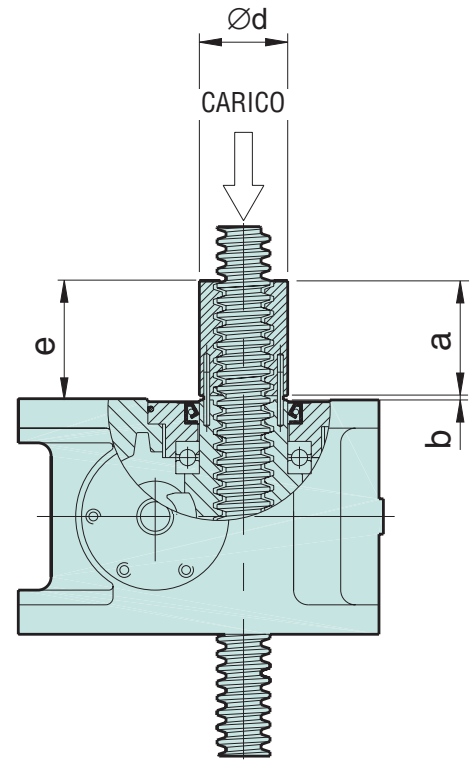
Accessori MSA Madrevite di sicurezza in bronzo con indicatore di usura per la serie MA, mod. A - vite traslante.

Accessori SBC Madrevite di sicurezza con indicatore di usura per la serie MA, mod. B - vite rotante.

MSA Madrevite di sicurezza in bronzo per la Serie MA Mod. A - vite traslante

GRAN-DEZZA	MA5	MA10	MA25	MA50	MA80	MA100	MA200	MA350
a	28	33	35	50	70	70	95	115
b	2	2.5	3	3.5	4.5	6	6	8
Ød	30	35	50	60	70	80	100	140
e	29.5	35	37.5	52.5	73.5	75	100	122

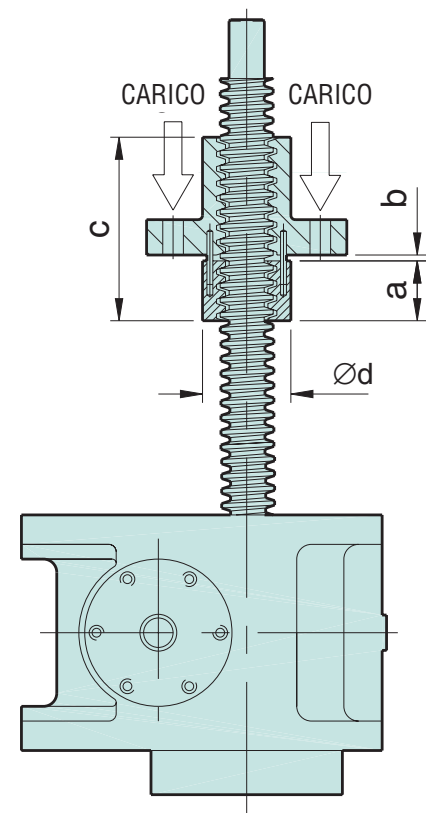
Il valore b (distanza tra riduttore e madrevite di sicurezza) si riduce con l'aumentare dell'usura della madrevite traslante in bronzo.



SBC Madrevite di sicurezza per la Serie MA Mod. B - vite rotante

GRAN-DEZZA	MA5	MA10	MA25	MA50	MA80	MA100	MA200	MA350
a	28	33	35	50	70	70	95	115
b	2	2.5	3	3.5	4.5	6	6	8
c	70	80.5	88	128.5	174.5	176	231	283
Ød	30	40	50	60	75	80	100	150

Il valore b (distanza tra madrevite in bronzo MB e madrevite di sicurezza SBC) si riduce con l'aumentare dell'usura della madrevite in bronzo.

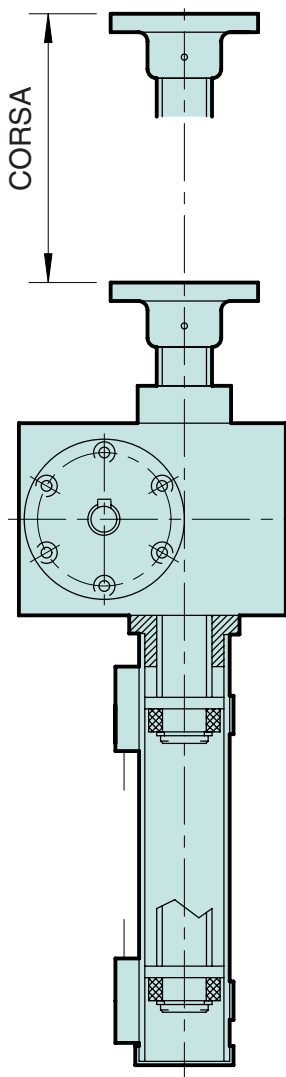


Disponibili per entrambe le serie SJ e MA, ma solo per il modello A - a vite traslante. I finecorsa magnetici sono fissati sul tubo di protezione T in alluminio o in materiale non-ferromagnetico e sono attivati dal campo magnetico toroidale creato dall'anello magnetico posizionato sulla vite.

- Disponibili sensori normalmente chiusi (NC) o normalmente aperti (NO)
- Finecorsa standard con 2 sensori, a richiesta sensori supplementari per posizioni intermedie
- Micro fissati con fascette e regolabili nella posizione
- Disponibili solo fino alla grandezza SJ/MA25
- Con inidcatore LED

Funzionamento

Quando l'anello magnetico sulla vite passa sotto il finecorsa, il campo magnetico da esso generato attiva il sensore reed ad effetto hall. Il sensore mantiene il suo stato di attivazione fino a quando è attivato il campo magnetico. Qualora il martinetto non dovesse essere fermato per qualunque ragione, il sensore riattiva il suo stato originario in mancanza del campo magnetico. Si suggerisce, qualora i finecorsa vengano utilizzati per l'arresto del martinetto, di prevedere uno schema di collegamento elettrico con il "ritegno" elettrico per prevenire il cambio di stato del finecorsa.



Precisione della posizione di arresto

La precisione della posizione di arresto dipende dalla velocità lineare, dal carico e dalla direzione del carico. Utilizzando un motore con freno o un inverter si ottiene una elevata precisione di arresto. Per applicazioni particolari consultare il nostro Ufficio Tecnico.

Codice ordine:

FCM (NC) 2 sensori normalmente chiusi

FCM (NO) 2 sensori normalmente aperti

Dati tecnici

Caratteristiche tecniche dei sensori	NO	NC
Tensione AC/DC	(3 ... 130) V	(3 ... 130) V
Max. caduta tensione	2.5 V	2.5 V
Max. potenza comutabile W/VA	20 W/20VA	10W/10VA
Max. assorbimento a 25°C	300 mA	300 mA
Durata elettrica [numero di cicli]	1x10 ⁶	1x10 ⁶
Ripetibilità [mm]	0.1	0.1
Tempo OFF [ms]	1	0.6
Tempo ON [ms]	0.1	0.1
Temperatura [°C]	-30 ... + 80	-30 ... +80
Classe di protezione	IP 67	IP 67
Lunghezza cavo [m]	2	2

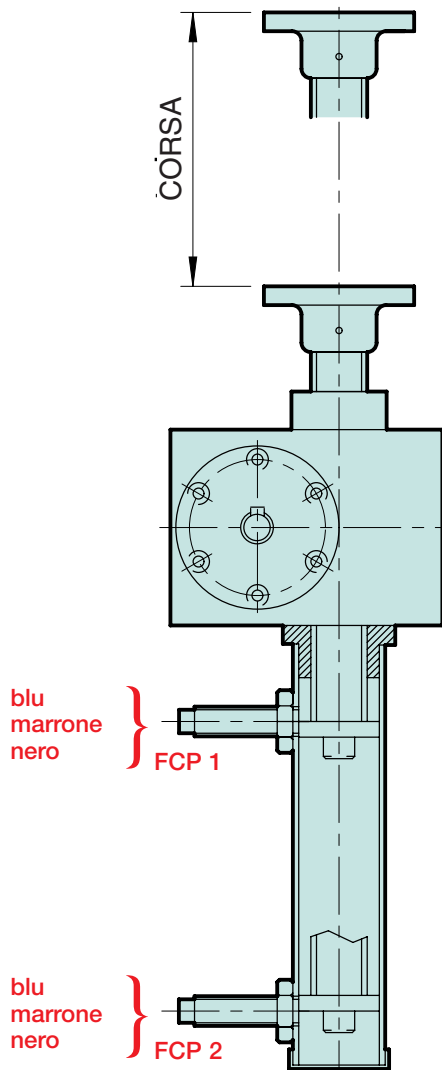
FCP Finecorsa di prossimità induttivi

Disponibili per entrambe le serie SJ e MA, ma solo per il modello A - a vite trapezia traslante. I finecorsa di prossimità induttivi possono essere utilizzati per individuare le posizioni estreme della corsa del martinetto o posizioni intermedie. Vengono attivati dalla presenza sulla vite trapezia traslante di un anello metallico.

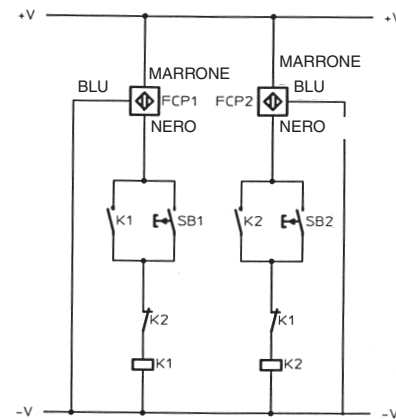
- Disponibili normalmente chiusi PNP
- Finecorsa standard con 2 proximity, a richiesta proximity supplementari per posizioni intermedie
- Regolazione dei proximity eseguita al montaggio (fissa, non regolabile), a richiesta esecuzione con possibilità di regolazione
- Con indicatore LED

Funzionamento

Quando l'anello metallico sulla vite passa sotto il sensore, gli fa cambiare lo stato (il contatto chiuso diventa aperto). Il sensore mantiene lo stato fino a quando sente la presenza dell'anello metallico. Qualora il martinetto non dovesse essere fermato per qualunque ragione e l'anello metallico dovesse superare il sensore di finecorsa, il sensore ripristina lo stato originario (il contatto diventa chiuso di nuovo) e dà il consenso al movimento del motore. Pertanto, qualora i sensori vengano utilizzati per l'arresto del martinetto, si suggerisce di collegarli in un circuito con "ritegno" elettrico, in modo da prevenire la ripresa del moto del martinetto.



SCHEMA DI COLLEGAMENTO



Codice ordine:

FCP 2 finecorsa di prossimità induttivi.

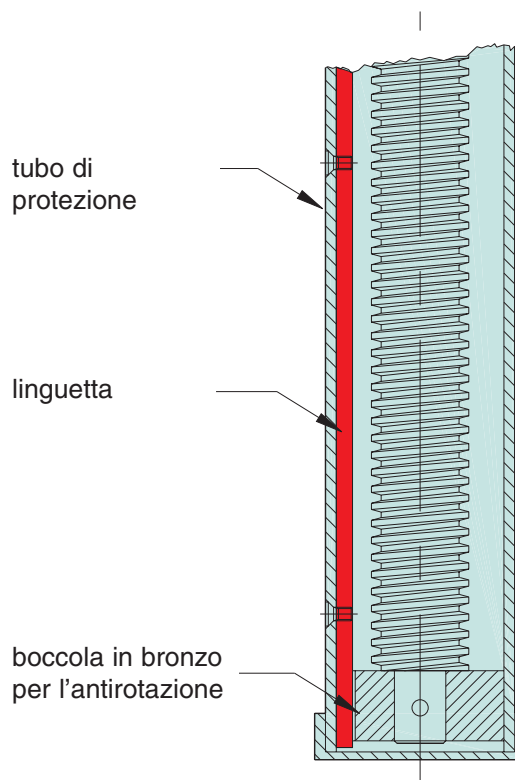
Dati Tecnici

Tensione	(10 ... 30) V d.c.
Hysteresi	≤ 10%
Max. corrente in uscita	200 mA
Caduta tensione	≤ 1.8 V
Assorbimento corrente	≤ 10 mA
Frequenza	1000 Hz
Precisione di ripetibilità	0.04 mm
Temperatura	(-25 ... 70)°C
Classe di protezione	IP 67
Lunghezza cavo	2 m
Dimensione cavo	3 x 0.14 mm ²

Disponibile per entrambe le serie SJ e MA, ma solo per il modello A - a vite trapezia traslante.

Se il carico da movimentare non è guidato e quindi può ruotare, è necessario utilizzare il dispositivo di antirotazione. La linguetta fissata e allineata lungo il tubo di protezione consente un movimento lineare impedendo il movimento di rotazione della vite trapezia. Il dispositivo di antirotazione funge anche da antisfilamento della vite trapezia.

Codice ordine: AR Dispositivo di antirotazione



RMG Regolazione manuale del gioco assiale

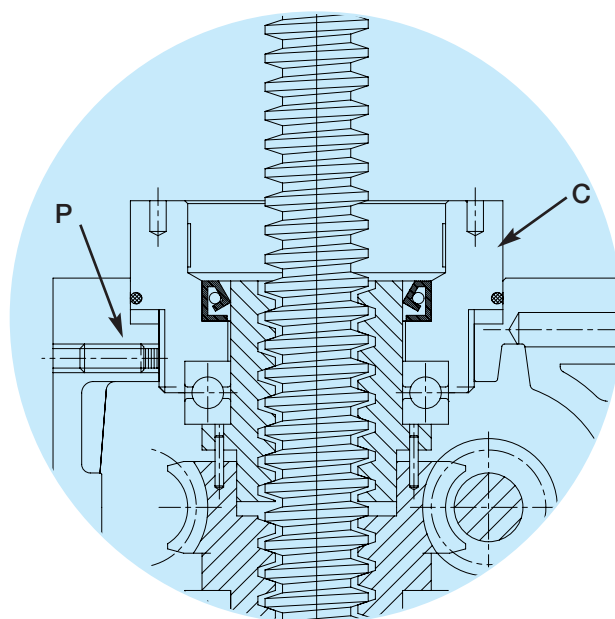
Disponibile solo per la serie MA modello A - a vite trapezia traslante. Riducendo il gioco assiale tra vite trapezia e madrevite in bronzo si ottiene una elevata precisione di posizionamento nelle applicazioni dove esiste una inversione della direzione del carico. Con il dispositivo RMG è possibile compensare l'usura durante la vita del martinetto.

La regolazione manuale del gioco assiale si esegue tramite regolazione della posizione del coperchio C dopo aver rimosso la vite di fissaggio P. I dettagli sulla procedura da seguire sono indicati nel manuale uso e manutenzione dei martinetti meccanici.

Il dispositivo RMG è consigliato in caso di esistenza di vibrazioni o per applicazioni con carico in entrambe le direzioni.

N.B.: la riduzione del gioco assiale può determinare una riduzione del rendimento qualora non vengano seguite le indicazioni riportate nella procedura indicata nel manuale uso e manutenzione dei martinetti meccanici. Per dettagli consultare il nostro Ufficio Tecnico.

Codice: RMG Regolazione manuale del gioco assiale

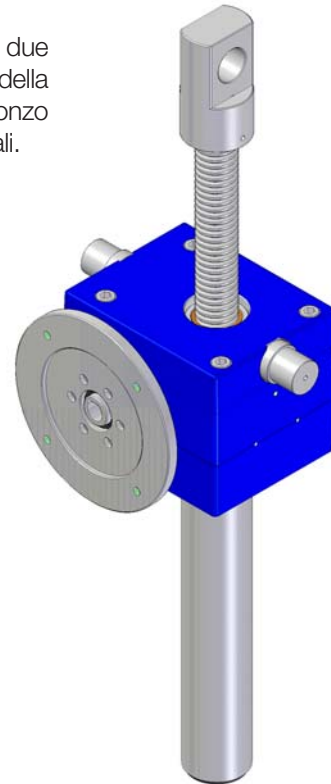
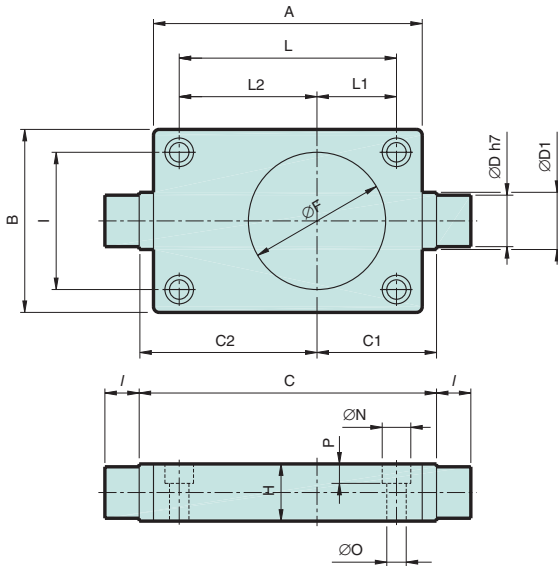


SC Supporto cardanico

Disponibile per entrambe le serie SJ-MA, ma solo per modello A - a vite trapezia traslante.

Il supporto cardanico permette di incernierare la carcassa del martinetto su due perni laterali. Può essere montato sia sul lato superiore che sul lato inferiore della carcassa del martinetto. Nella serie MA è indicato l'utilizzo delle guide in bronzo superiori ed inferiori insieme al supporto cardanico per sostenere i carichi laterali.

Codice ordine: SC Supporto cardanico



Grandezza	A	B	C	C1	C2	ØD	ØD1	ØF	H	I	L	L1	L2	I	N	O	P	[kg]
			-0,3	-0,15	-0,15													
SJ 5	100	86	105	40.5	64.5	15	20	30	20	52	60	21	39	15	14	9	8.5	1.1
SJ 10	110	96	115	42.5	72.5	20	25	38.7	25	63	78	29	49	20	14	9	8.5	1.6
SJ 25	160	130	185	72.5	112.5	25	30	46	30	81	106	42	64	20	17	11	11	3.4
SJ 50	200	160	215	85.5	129.5	35	40	60	40	115	150	63	87	30	19	13	13	7.3
SJ 80	220	170	235	90.5	144.5	45	50	90	50	134	175	60	115	35	31	21	21	9
SJ 200	280	230	300	125	175	70	90	120	120	180	230	90	140	75	48	32	31	40

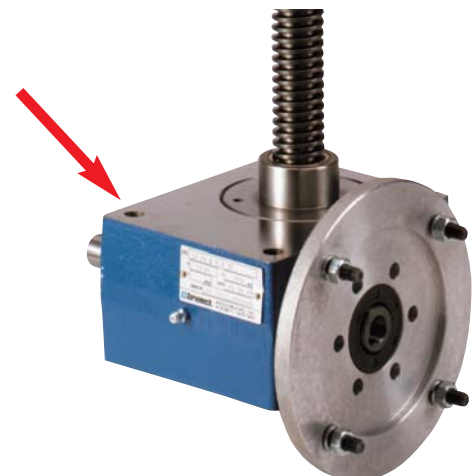
Grandezza	A	B	C	C1	C2	ØD	ØD1	F	H	I	L	L1	L2	I	N	O	P	[kg]
			-0,3	-0,15	-0,15													
MA 5	124	80	130	50.5	79.5	15	20	65	20	62	95	31	64	15	14	9	8.5	0.8
MA 10	140	105	145	56.5	88.5	20	25	80	25	80	110	38	72	20	14	9	8.5	1.6
MA 25	175	130	200	80	120	25	30	100	30	100	140	50	90	20	19	13	13	3.2
MA 50-80	235	160	260	104.5	155.5	45	50	120	50	120	190	70	120	30	25	17	17	9.8
MA 100	276	200	305	119.5	185.5	50	60	160	60	150	220	75	145	40	32	22	22	15.8
MA 200	330	230	360	132	228	70	80	190	80	175	270	87	183	45	41	28	28	29
MA 350	415	300	440	181.5	258.5	80	90	240	90	230	330	126	204	60	51	34	34	52

Fori di fissaggio passanti

I martinetti meccanici della serie SJ possono essere forniti sia con fori di fissaggio passanti che con fori filettati.

L'interasse di fissaggio dei fori filettati è diverso da quello dei fori passanti.

Codice ordine: Carcassa con fori passanti



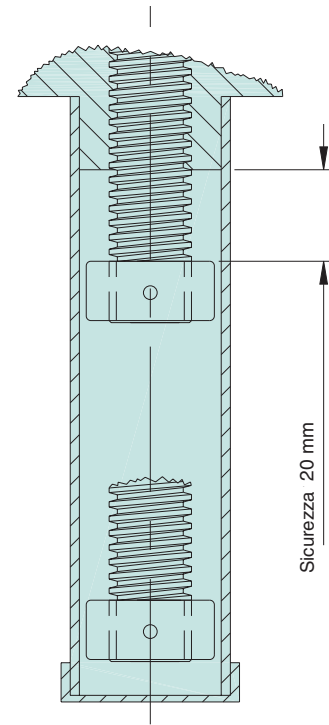
SN Boccola di antisfilamento della vite trapezia

Disponibile per entrambe le serie SJ e MA, ma solo per il modello A - a vite trapezia traslante.

La boccola antisfilamento evita lo sfilamento della vite trapezia dalla madrevite. Nel normale funzionamento del martinetto non deve esserci contatto tra boccola antisfilamento e madrevite (sicurezze minime di 20 mm). In caso di accidentale contatto meccanico è necessario controllare i componenti per evidenziare eventuali danneggiamenti.

Codice ordine: SN Boccola antisfilamento vite trapezia

Accessori

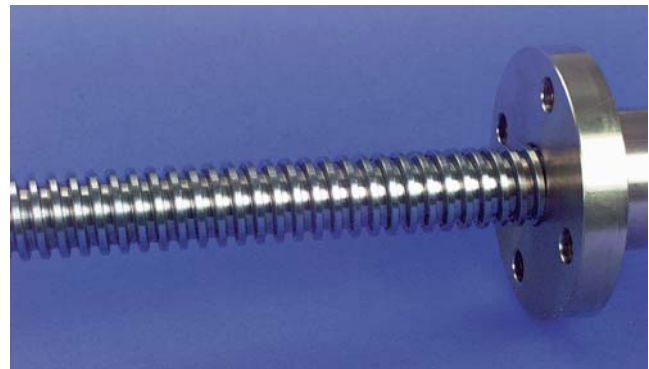


Vite trapezia a più principi o vite a ricircolo di sfere

A richiesta i martinetti meccanici Servomech possono essere forniti anche con viti ad esecuzioni speciali. Consultare il nostro Ufficio Tecnico.

La vite trapezia è fornibile anche a 2 o 3 o più principi. Le viti a più principi consentono di ottenere velocità lineari superiori a 150 mm/s, o consentono una minore velocità in entrata nelle applicazioni dove è richiesto un basso livello generale di rumorosità (p.es. sistemi di sollevamento piattaforme teatrali).

La vite a ricircolo di sfere con il suo alto rendimento consente un fattore di utilizzo fino al 100% (funzionamento continuo).



Flange accoppiamento motori elettrici

Flangia motore	Serie SJ						Serie MA						
	SJ 5	SJ 10	SJ 25	SJ 50	SJ 80	SJ 200	MA5	MA10	MA25	MA50	MA80	MA100	MA200
56 B5	F												
56 B14	F												
63 B5	B	F	F				F	F	F				
63 B14		F					F	F					
71 B5		B	F				B	B	F				
71 B14		B					B	B					
80 B5			B	F	F				B	F	F	F	
80 B14			B						B				
90 B5			B	B	B				B	B	B	F	F
90 B14			B	B	B				B	B	B		
100/112 B5				B	B	F				B	B	B	F
100/112 B14				B	B					B	B	B	
132 B5													B

F = Accoppiamento motore flangia IEC con albero cavo

B = Accoppiamento motore flangia IEC + campana + giunto